

Welschen II

Samen bouwen aan leefplezier
Samenvatting actie-onderzoek

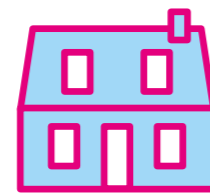
Welschen II

Samen bouwen aan leefplezier met de wijkbewoners en de sociale cohesie versterken door een integrale samenwerking tussen wonen (Woonstad), zorg (Pameijer) en welzijn (wmo radar). Woonstad heeft 305 sociale woningen – eerder gebouwd door Frans Welschen II – in verschillende fases getransformeerd. Aan de oude bewoners is de mogelijkheid gegeven om terug te keren. Pameijer heeft in Welschen II een woonlocatie met 32 woningen. Wmo radar is de welzijnsaanbieder in Overschie.

Welschen II heeft een kernteam met twee buurtcoaches (één vanuit zorg en één vanuit welzijn), de sociaal beheerder en medewerker buurtbeheer vanuit de woningcorporatie. Het Buurtpunt is de huiskamer van de wijk en biedt ruimte voor ontmoeting, ontwikkeling en verbinding.

Welschen II is een wijkgerichte aanpak met meer aandacht voor kwetsbare buurtbewoners. Het kernteam heeft een sterke verbinding met de wijk en wijknetwerk. Ook zetten zij in op community building gericht op maatschappelijke participatie, meedoen en verbonden zijn met de wijk.

Welschen II biedt de bewoners met inzet van buurtcoaches en het buurtpunt laagdrempelig toegang tot ondersteuning preventief kwetsbare wijkbewoners achter de voordeur en gaan actief af op signalen. Een gezamenlijk doel is om te voorkomen dat bewoners in de toekomst gebruik maken van zorg en ondersteuning.



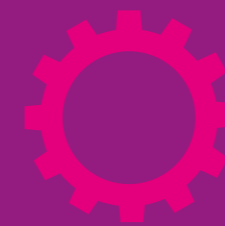
305 sociale woningen

32 woningen Pameijer cliënten (intramuraal en in de wijk)

273 sociale huurwoningen



Actie-onderzoek in Welschen II



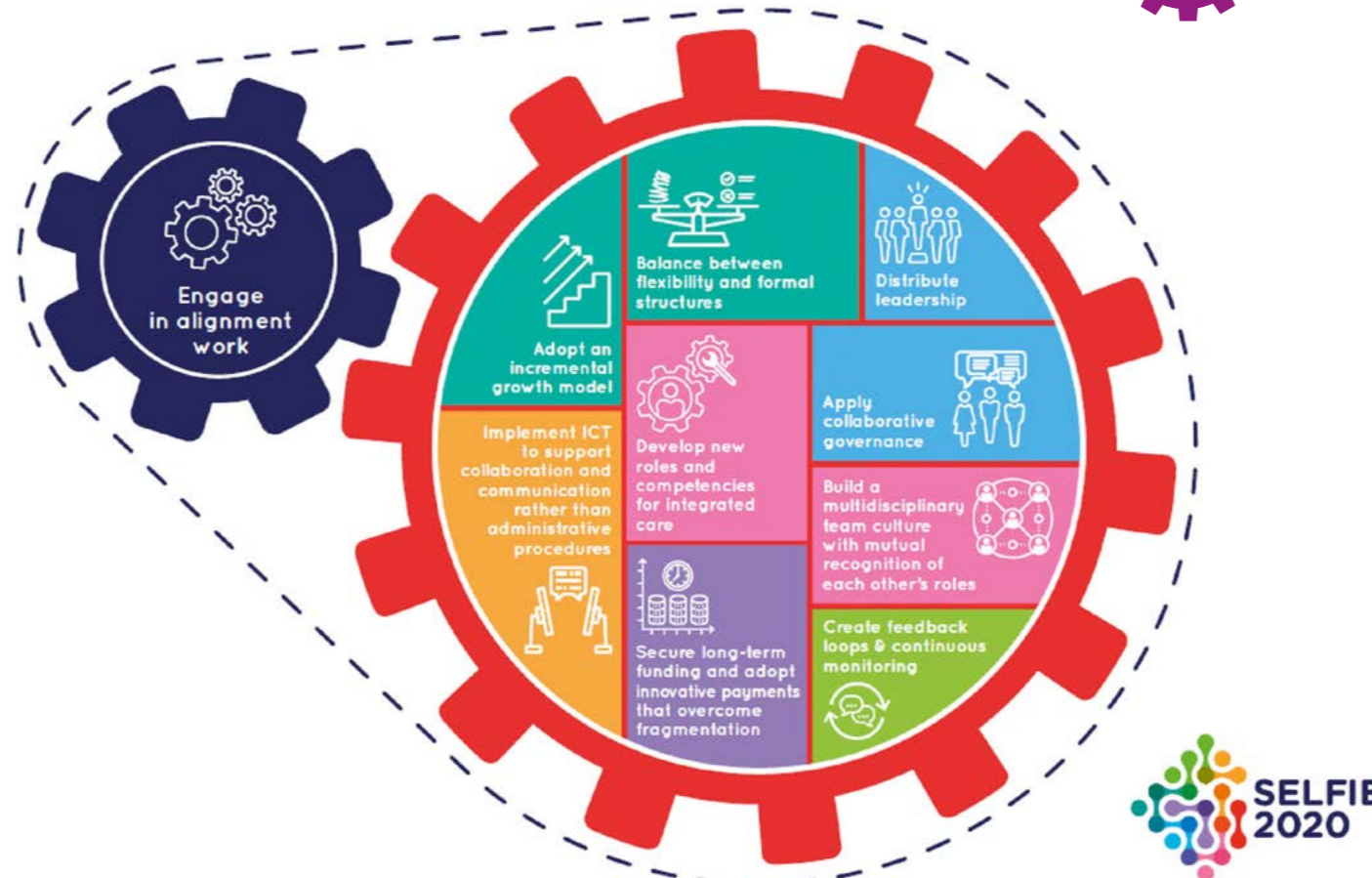
Doel actieonderzoek

Doel actieonderzoek is om de werkzame elementen, van Welschen II en randvoorwaarden voor het opschalen naar andere gebieden, in kaart te brengen en de impact van de samenwerking binnen Welschen II te onderzoeken.

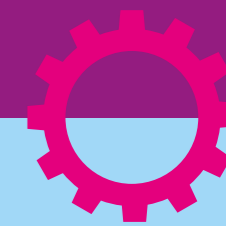
Methode actieonderzoek

- Oriënterende gesprekken
- Meelopen in de wijk
- Interviews met: kernteam, management en beleid
- Interviews getranscribeerd en geanalyseerd
- Verhalen van bewoners vertalen naar impact
- Resultaten getoetst aan theorie van Selfie implementatie model
- Spiegelbijeenkomst

Selfie model met tien strategieën voor succesvolle implementatie van domeinoverstijgende samenwerking:



Werkzame elementen van Welschen II



De betrokkenen ervaren Welschen II als een unieke, integrale samenwerking tussen wonen, welzijn en zorg voor de (kwetsbare) wijkbewoners. De bewoner en de wijk voorop stellen blijkt essentieel in deze samenwerking en is het belangrijkste werkzame element; het komt terug in vrijwel alle strategieën.

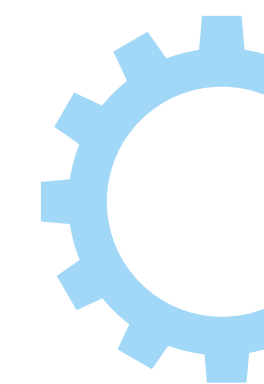
“Je hebt als wonen simpelweg een opdracht. Als welzijn en zorg. Maar volgens mij is daar in het midden een soort van behoorlijk overlappend stuk. Waarin je eenieder je doelstellingen en opdracht in zo'n wijk echt heel erg kan versterken”

Verbindingswerk **1** blijkt essentieel: horizontaal én verticaal. Tijd nemen om elkaar te leren kennen, samen te komen en elkaar te vertrouwen, zowel binnen het kernteam als het management.

Welschen II is een groeimodel **2** waarin stapsgewijs wordt gewerkt en geëvalueerd. Het letterlijk uitbouwen van de wijk bevordert dit. Bij het balanceren tussen formele structuren en flexibiliteit **3** staat de bewoner en het juiste doen voorop. Het kernteam krijgt vrijheid vanuit management om het juiste te doen. Het is hierbij soms zoeken naar structuur.

Bij de start van het project is er gezamenlijk gezorgd voor samenwerking in de aansturing **4**. Management had frequent contact waarbij de urgentie, wederzijdse afhankelijkheid, lange termijn ambitie, gedeelde motivatie en belangen zijn besproken. Er is gedeeld leiderschap **5** door een sterke gezamenlijke verantwoordelijkheid voor Welschen II en alle betrokkenen zijn ambassadeurs van de aanpak.

Een belangrijke bijdrage aan het succes is het bouwen aan een multidisciplinaire teamcultuur **6** met wederzijdse erkenning van elkaars rollen waarbij de verschillende achtergronden krachtig zijn om samen te werken aan de problematiek van de bewoners. Het Buurtpunt, de nieuwe rollen en competenties **7** van buurtcoaches en aanvullende inzet van de sociaal beheerder en medewerker buurtbeheer zorgen voor zichtbaarheid in de wijk. Laagdrempelig en actief erop af zorgt voor vroegsignalering, oplossen van problematiek en voorkomt erger.



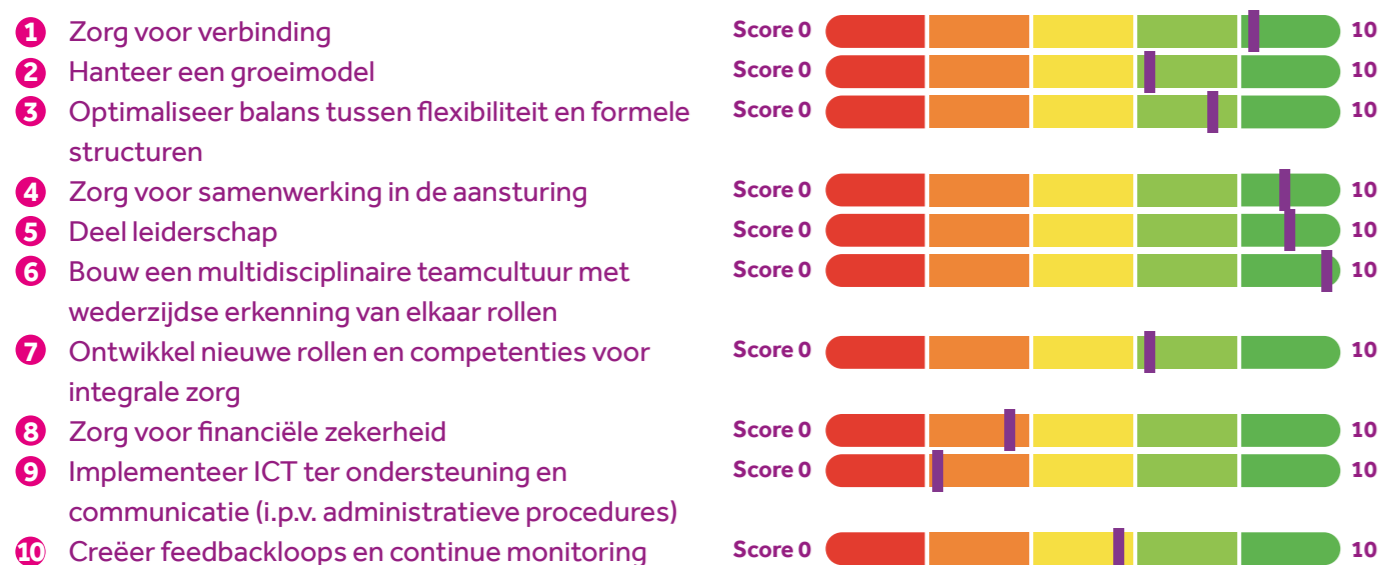
“En hoe gaat het hier? Welkom in de wijk. Kent u de buurtcoaches? Weet u dat u terecht kunt bij het buurtpunt? Hoe is het wonen hier? Om op die manier zeg maar in gesprek te komen met bewoners”

Zorgen voor financiële zekerheid 8 is uitdagend, omdat Welschen II afhankelijk is van subsidie van de gemeente voor het project en inzet van de buurtcoaches. De opdracht van de gemeente is preventief werken en het verminderen van het aantal indicaties.

ICT ter ondersteuning en communicatie 9 is beperkt; er is dossiervorming door de woningbouw, de buurtcoaches vormen geen dossiers. Het privacy vraagstuk is gezamenlijk uitgewerkt door heel transparant te zijn.

Het creëren van feedback loops en continue monitoring 10 vindt plaats in het kernteam door een open houding, elkaars ideeën uitproberen en afstemmen wat de beste aanpak is voor de bewoners. In Welschen II worden kleine stappen gezet en gezamenlijk geëvalueerd, ook door de inzet van het actie-onderzoek. Tevens sluit het aan bij bredere ontwikkelingen in de stad.

“We durven het wat los te laten, we luisteren naar elkaar. En we doen kleine stapjes en daardoor groeien we organisch. Dat vind ik ook wel een hele grote kracht. Kijken wat je ziet gebeuren, en daarop aanslaan dus.”



Impact van Welschen II

De verhalen van de bewoners tonen de impact van Welschen II aan. Dit zijn twee van de dertien verhalen die we hebben opgehaald.

De bewoner die de verhuizing niet overzag: In de periode van verhuizen naar de nieuwe woningen, was er een bewoner bij wie de paniek toesloeg. Hij wist niet hoe het aan te pakken en waar te beginnen, en verhuisde dus niet. Door de inzet van de buurtcoaches heeft de bewoner hulp gekregen vanuit het klusteam om bijvoorbeeld een vloer uit te zoeken bij de bouwmarkt en hulp te bieden bij het verhuizen. Ondersteuning bieden en zorgen dat een bewoner ergens op kan stutten, zodat iemand weer vooruit durft te kijken en weer stabiliteit krijgt.

Uit deze twee verhalen blijkt dat met de ondersteuning vanuit Welschen II potentiële huisuitzetting is voorkomen; dit is de grootste kostenbesparing van Welschen II.

De vrouw met paniekaanvallen: Bewoonster waar de buurtcoaches mee hebben kennis gemaakt. Hartstikke leuke vrouw, maar heel veel stress en spanningen met o.a. werk. Daar zijn we mee aan de slag gegaan, waarbij de bewoonster via de huisarts bij de psychiater terecht is gekomen. De bewoonster belde het buurtpunt op met een paniekaanval. De aanwezige medewerkers hebben haar toen rustig gekregen. De buurtcoaches zijn daarna langs geweest waarbij bleek dat de bewoonster ver onder het minimuminkomen verdiende. De aanvullingen waar zij recht op had vond ze o.a. door taalproblemen erg ingewikkeld omdat deze maandelijks aangevraagd moeten worden en deze had ze stopgezet. De buurtcoaches hebben geregeld dat de budgetcoach haar helpt met het aanvragen van de aanvulling.

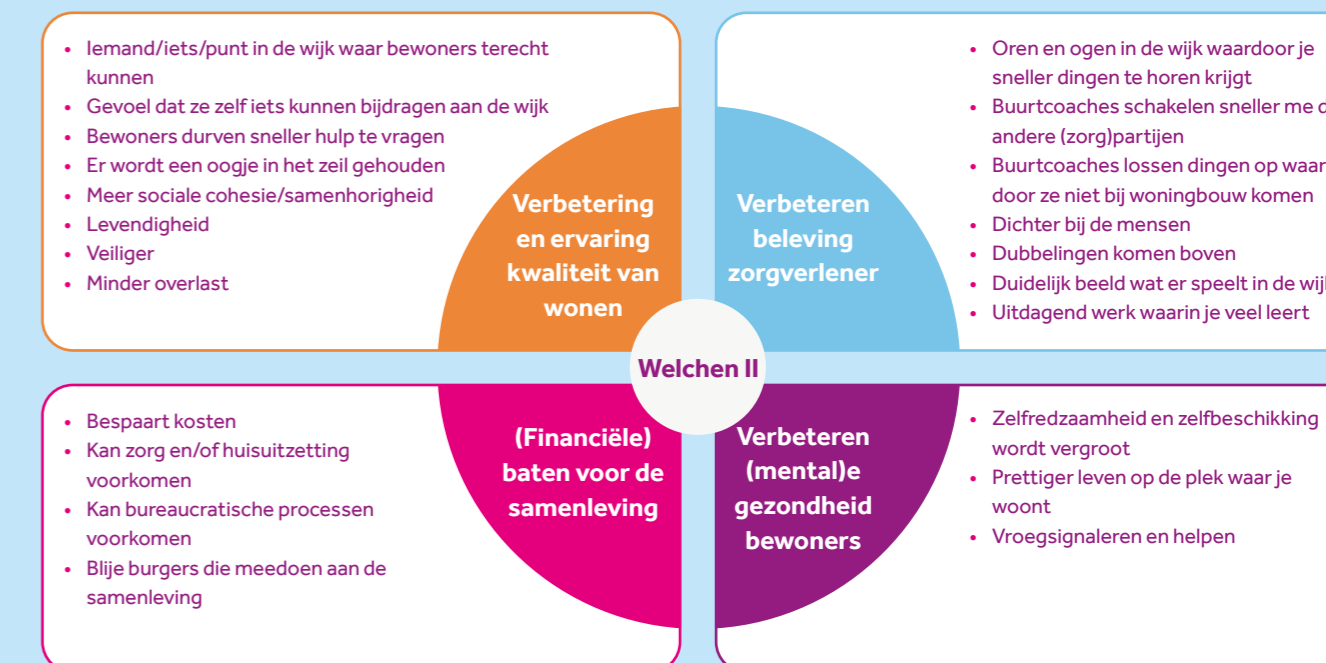
Per voorkomen huisuitzetting worden gemiddeld de volgende kosten bespaard:

| | |
|----------------------------|--|
| Woningbouwcorporatie | € 6.000 per huisuitzetting |
| Maatschappelijke opvang | € 10.000 tot € 50.000 euro per huishouden |
| Uithuisplaatsing kinderen | € 7.000 euro tot € 40.000 euro per kind |
| Eigen kosten voor bewoners | € 9.350 tot € 18.700 per volwassene en de helft per kind |

Conclusies & aanbevelingen



De betrokkenen ervaren Welschen II als een unieke, integrale samenwerking tussen wonen, welzijn en zorg voor de (kwetsbare) wijkbewoners. De impact van de aanpak is aanzienlijk in termen van quadruple aim en betaalt zich uit door het voorkomen van uithuiszettingen.



Voor het opschalen van de aanpak is het van belang om de aanpak te vertalen en aan te scherpen naar de lokale context. Houd hierbij rekening met de kenmerken van bewoners en wijk en bestaande samenwerkingen in de wijk (formele en informele zorg en ondersteuning) om mee te verbinden. Ga ook in gesprek – bij voorkeur met wijkbewoners – over de behoeften van bewoners en hoe je zichtbaarheid in de wijk kunt realiseren.

Colofon

Dit onderzoek is uitgevoerd door Samergo in opdracht van de samenwerkingspartners van Welschen II: wmo radar, Pameijer en Woonstad.

Adviseurs en onderzoekers Samergo: Emma Schoep, MSc & Dr. Willemijn Looman (W.Looman@samergo.nl)
Contactpersoon vanuit Welschen II: Jurrian van Dijk (j.vandijk@wморadar.nl)

